

# Nachweis Brandverhalten von Bauprodukten

## Prüfbericht

Nr. 18-002531-PR01  
(PB-K08-01-de-01)



**Montape GmbH**  
**Produktion und Vertrieb**  
Holubstr. 3/5/B1  
1020 Wien  
Österreich

Auftraggeber

Lieferant siehe Auftraggeber

Produkt/Baustoff **Dichtungsband**

"Montape"<sup>®</sup>

Bezeichnung

Maße (B x d x L) **Dicke: 3 mm**

Verwendungsbereich **Anschluss von Fugen**

Besonderheiten -

Auftrag **Prüfung des Brandverhaltens gemäß DIN EN ISO 11925-2**

Ergebnis



**Flächenbeflammung: Flammhöhe  $F_s \leq 150$  mm**  
**Kantenbeflammung: Flammhöhe  $F_s \leq 150$  mm**  
**kein Entzünden des Filterpapiers**

**ift Rosenheim**  
03.12.2018

Dr. Ing. Odette Moarcas  
Prüfstellenleiter  
Brandschutz



Robert Stärz  
Prüfingenieur  
Brandschutz

### Grundlagen

DIN EN ISO 11925-2:2011  
Prüfungen zum Brandverhalten  
von Bauprodukten  
Teil 2: Entzündbarkeit bei  
direkter Flammeneinwirkung

### Darstellung



### Verwendungshinweise

- Der vorliegende Prüfbericht ist kein bauaufsichtlicher Verwendbarkeitsnachweis.
- Der Prüfbericht dient als Grundlage zur Ausstellung eines Klassifizierungsberichts.

### Gültigkeit

Die genannten Daten und Ergebnisse beziehen sich ausschließlich auf den geprüften und beschriebenen Probekörper. Die Prüfung ermöglicht keine Aussage über weitere leistungs- und qualitätsbestimmende Eigenschaften des vorliegenden Baustoffes.

### Veröffentlichungshinweise

Es gilt das ift-Merkblatt „Bedingungen und Hinweise zur Benutzung von ift-Prüfdokumentationen“.

Das Deckblatt kann als Kurzfassung verwendet werden.

### Inhalt

Der Nachweis umfasst insgesamt 9 Seiten.

- 1 Gegenstand
- 2 Durchführung
- 3 Einzelergebnisse Anlagen

**Brandverhalten von Bauprodukten**

Prüfbericht: 18-002531-PR01 (PB-K08-01-de-01) vom 03.12.2018

Auftraggeber: Montape GmbH  
Produktion und Vertrieb, 1020 Wien (Österreich)

## 1 Gegenstand

### 1.1 Probekörperbeschreibung

Produkt / Baustoff	Dichtungsband
Bezeichnung	"Montape®"
Herstellwerk	Montape GmbH
Herstelldatum <sup>1</sup>	18.10.2018
Maße (B x d x L)	90 mm x 3 mm x 250 mm
Art.-Nr.	TD-70 und TD-90
Chargen Nr. <sup>1</sup>	101818
Beschreibung / Aufbau	Trennstreifen-Dichtungsband (einseitig klebend) mit abziehbarer silikonierter PE-Folie Das Dichtungsband wurde zur Prüfung auf Aluminium und Gipskarton Trägerplatten aufgeklebt und geprüft.
Hauptbestandteile <sup>1</sup>	Polyethylen-Schaumstoff Polyethylen-Folie silikoniert
Flächengewicht <sup>1</sup>	0,4 kg/m <sup>2</sup>
Farben	PE-Schaumstoff: grau PE-Folie: durchsichtig

*Die Beschreibung basiert auf der Überprüfung des Probekörpers im Brandschutzzentrum des ift Rosenheim in Nürnberg. Artikelbezeichnungen und -nummern sind Angaben des Auftraggebers. Die Details wurden ausschließlich hinsichtlich der nachzuweisenden Merkmale überprüft.*

---

<sup>1</sup> Angabe des Auftraggebers

**Brandverhalten von Bauprodukten**

Prüfbericht: 18-002531-PR01 (PB-K08-01-de-01) vom 03.12.2018

Auftraggeber: Montape GmbH  
Produktion und Vertrieb, 1020 Wien (Österreich)

## 2 Durchführung

### 2.1 Probennahme

Die Probenherstellung und Probennahme erfolgte durch das Herstellwerk, Fa. Montape, Wien, Österreich.

#### Verfahren zur Auswahl der Probekörper

Die Auswahl der Probekörper erfolgte durch den Auftraggeber, Fa. Montape GmbH Produktion und Vertrieb. Die Probekörper wurden in den normierten Abmaßen für die Prüfung im Brennkasten, vom **ift** Rosenheim, hergestellt.

**Tabelle 1** Verzeichnis der Probekörper

Pos.	Länge Rolle [m]	Probekörper-Nr.	Eingangsdatum	Bezeichnung	Dicke [mm]
1	25 <sup>2</sup>	46615-004	03.09.2018	"Montape®"	3

### 2.2 Einzelheiten zur Konditionierung

Die Probekörper wurden länger als 2 Tage bis zum Erreichen der Massenkonzanz im Normklima konditioniert.

<sup>2</sup> in den erforderlichen Abmessungen entsprechend der Norm

**Brandverhalten von Bauprodukten**

Prüfbericht: 18-002531-PR01 (PB-K08-01-de-01) vom 03.12.2018

Auftraggeber: Montape GmbH  
Produktion und Vertrieb, 1020 Wien (Österreich)**2.3 Verfahren****Tabelle 2** Randbedingungen

<b>Randbedingung</b>	entsprechen den Normforderungen: Klimatisierung: 14 Tage Normklima oder bis zur Massenkonzanz gemäß EN 13238:2010
<b>Abweichung</b>	entsprechen den Normforderungen: Es gibt keine Abweichungen zum Prüfverfahren bzw. den Prüfbedingungen
<b>Prüfmittel</b>	Brennkasten Geräte-Nr. 22915

**2.4 Prüfdurchführung**

Prüfstelle                    **ift** Rosenheim  
 Theodor-Gietl-Str. 7-9  
 83026 Rosenheim

**Tabelle 3** Verzeichnis der Versuchsdurchführung

POS	Probekörper-Nr.	Prüfer	Prüfdatum
1	46615-004	Frau Moarcas, Frau Tositti	26.09.2018

**Brandverhalten von Bauprodukten**

Prüfbericht: 18-002531-PR01 (PB-K08-01-de-01) vom 03.12.2018

Auftraggeber: Montape GmbH  
Produktion und Vertrieb, 1020 Wien (Österreich)**3 Einzelergebnisse****3.1 Brennkastenprüfung****Tabelle 4** Messwerte / Beobachtung für Probekörper, Nr.: 46615-004

Beflammdauer 15 s		Flächenbeflammung						Kantenbeflammung						
		1	2	3	4	5	6	1	2	3	4	5	6	
Produktionsrichtung		längs												
Hinterlegung / Einbau		Gipsplatte nach EN 520												
Flammenangriffspunkt		Vorderseite						Vorderkante						
		s	2	2	2				1	1	1	2	1	1
Zeitpunkt der Entzündung		s	15	15	15				> 20	> 20	> 20	> 20	15	15
Erlöschen der Flamme		mm	35	30	25				45	35	40	35	30	35
Maximale Flammenhöhe		s	--	--	--				--	--	--	--	--	--
Erreichen der Messmarke		s	--	--	--				--	--	--	--	--	--
Ende des Nachglimmens			sehr gering						gering					
Rauchentwicklung		s	--	--	--				--	--	--	--	--	--
Brennendes Abtropfen / Abfallen			sehr gering						gering					
Bemerkung:		" - - " steht für: nicht erfolgt " > " – Zeichen: der Probekörper wurde zum angegebenen Zeitpunkt gelöscht.												

**Brandverhalten von Bauprodukten**

Prüfbericht: 18-002531-PR01 (PB-K08-01-de-01) vom 03.12.2018

Auftraggeber: Montape GmbH  
Produktion und Vertrieb, 1020 Wien (Österreich)**Tabelle 5** Messwerte / Beobachtung für Probekörper, Nr.: 46615-004

Beflammdauer 15 s		Flächenbeflammung						Kantenbeflammung					
		1	2	3	4	5	6	1	2	3	4	5	6
Produktionsrichtung		längs											
Hinterlegung / Einbau		Aluminiumblech											
Flammenangriffspunkt		Vorderseite						Vorderkante					
		1	1	1	1	1	1	1	1	1	1	1	1
Zeitpunkt der Entzündung	s	1	1	1	1	1	1	1	1	1	1	1	1
Erlöschen der Flamme	s	15	20	15	15	15	20	> 20	15	19	19	16	19
Maximale Flammenhöhe	mm	35	40	35	30	40	40	45	35	40	35	30	45
Erreichen der Messmarke	s	--	--	--	--	--	--	--	--	--	--	--	--
Ende des Nachglimmens	s	--	--	--	--	--	--	--	--	--	--	--	--
Rauchentwicklung		sehr gering						sehr gering					
Brennendes Abtropfen / Abfallen	s	--	--	--	--	--	--	--	--	--	--	--	--
Bemerkung: " - - " steht für: nicht erfolgt "> " – Zeichen: der Probekörper wurde zum angegebenen Zeitpunkt gelöscht.													

**Brandverhalten von Bauprodukten**

Prüfbericht: 18-002531-PR01 (PB-K08-01-de-01) vom 03.12.2018

Auftraggeber: Montape GmbH  
Produktion und Vertrieb, 1020 Wien (Österreich)**3.2 Zusammenfassung der Prüfergebnisse****Tabelle 6** Prüfergebnisse

Prüfverfahren und Prüfnummer DIN EN ISO 11925-2	Parameter	Anzahl der Prüfungen <sup>a</sup>	Ergebnisse	
			stetige Parameter - Mittelwert (m)	diskrete Parameter
15 s Flächenbeflammung *	$F_s \leq 150$ mm	9	( - )	ja
	brennendes Abtropfen / Abfallen	9	( - )	nein
15 s Kantenbeflammung *	$F_s \leq 150$ mm	12	( - )	ja
	brennendes Abtropfen / Abfallen	12	( - )	nein

Bemerkungen:  
<sup>a</sup>) gilt nicht für den erweiterten Anwendungsbereich  
<sup>\*</sup>) abhängig von der Endanwendung  
( - ) nicht anwendbar

**Brennkastenprüfung:**

- Bei keiner Probe erreichte die Flammenspitze die obere Messmarke (150 mm über dem Flammenangriffspunkt) vor Ende der 20. Sekunde.
- Brennendes Abtropfen/ Abfallen **wurde nicht** vor Ende der 20. Sekunde festgestellt.

**Aussehen des Probekörpers nach dem Brandversuch:**

An der beflamnten Stelle konnte eine lokale thermische Zersetzung festgestellt werden, siehe Anlage 1.

**3.3 Verwendungshinweis**

Die Prüfergebnisse beziehen sich nur auf das Verhalten der Proben von einem Bauprodukt unter den speziellen Prüfbedingungen bei der Prüfung; sie sind nicht als einziges Prüfkriterium zur Bewertung der potentiellen Brandgefahr des Bauproduktes im Anwendungsfall zu verstehen.

Der vorliegende Prüfbericht dient als Grundlage zur Ausstellung eines Klassifizierungsberichts. Er ersetzt nicht einen gegebenenfalls notwendigen baurechtlichen / bauaufsichtlichen Nachweis nach Landesbauordnung (MBO §17, Abs.3).

**Brandverhalten von Bauprodukten**

Prüfbericht: 18-002531-PR01 (PB-K08-01-de-01) vom 03.12.2018

Auftraggeber: Montape GmbH  
Produktion und Vertrieb, 1020 Wien (Österreich)

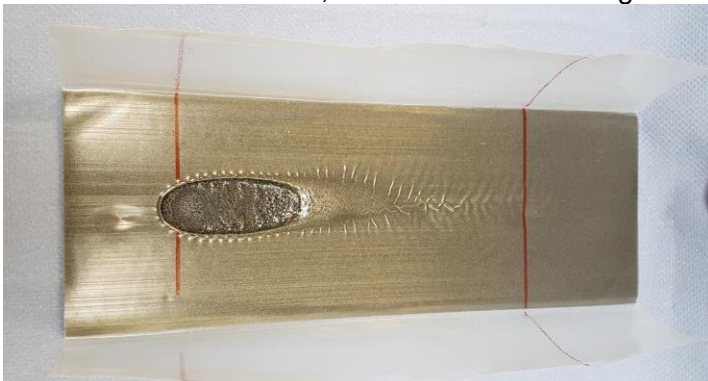
**Anlage 1: Aussehen / Fotos der Probekörper**

vor dem Brandversuch



Bild 1 Übersicht

nach dem Brandversuch, vom schlechtesten Ergebnis



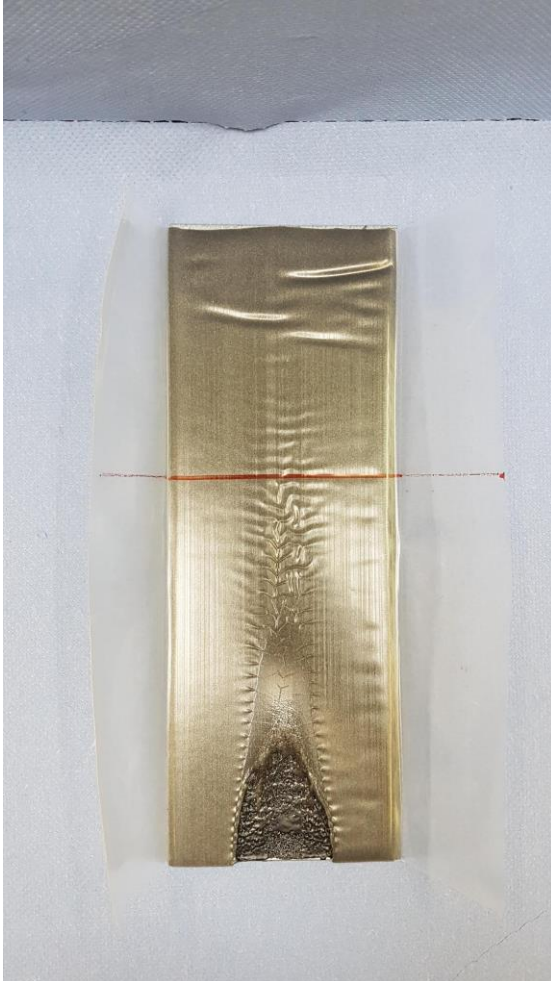
Probekörper-  
Nr.: 46615-  
004  
Flächen-  
Bild 2 beflamung



**Brandverhalten von Bauprodukten**

Prüfbericht: 18-002531-PR01 (PB-K08-01-de-01) vom 03.12.2018

Auftraggeber: Montape GmbH  
Produktion und Vertrieb, 1020 Wien (Österreich)



Probekörper-  
Nr.: 46615-  
004  
Kantenbe-  
Bild 3 flammung